

# TheTUBE



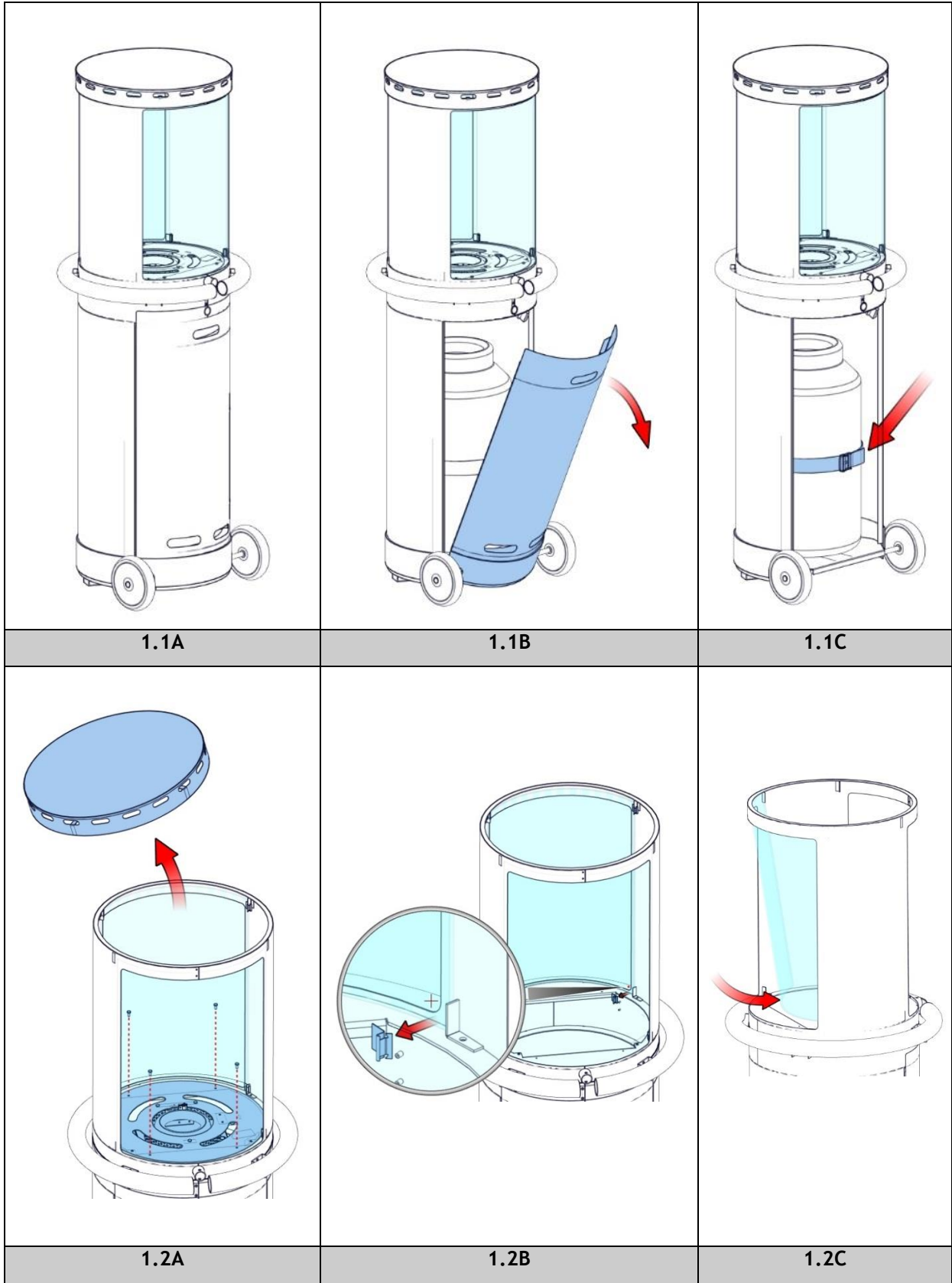
Installatie &  
gebruikershandleiding

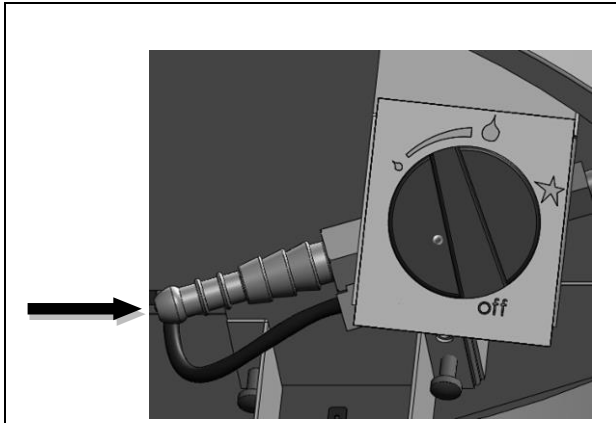
40011124-1820 TheTUBE NL

Registratie Type plaatje



Serienummer.

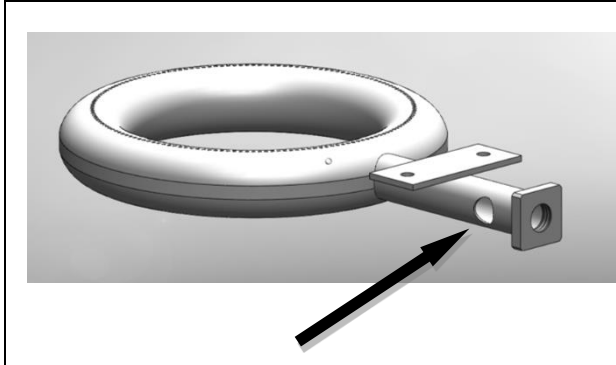




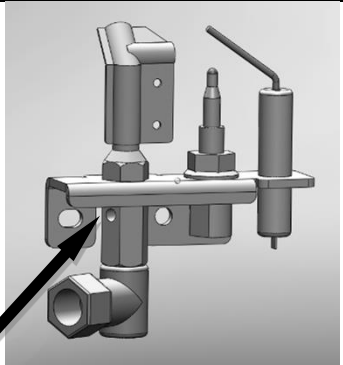
1.3



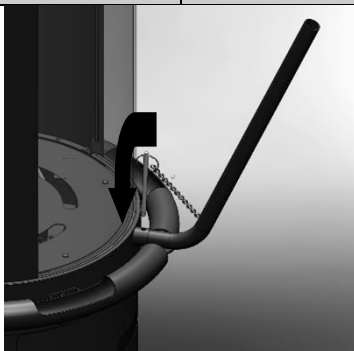
1.4



1.5



1.6



1.7

## 1 Geachte gebruiker

Gefeliciteerd met de aanschaf van uw Faber product! Een kwaliteitsproduct waar u vele jaren de warmte en sfeer van zult ervaren. We adviseren u om voor ingebruikname van de haard de gebruiksaanwijzing aandachtig door te lezen. Mocht er zich ondanks de zorgvuldige eindcontroles een storing voordoen, dan kunt u te allen tijde contact opnemen met uw dealer of Glen Dimplex Benelux BV.

**Om aanspraak te maken op de garantie is het van belang dat u de haard registreert. Hiervoor hebben wij een speciale site gemaakt. Tijdens het registreren vindt u alle informatie betreffende de garantie.**

- **Let op:**  
De gegevens van uw haard vindt u in de gebruikers handleiding.

Uw kunt uw haard registreren op:  
[www.gdbservice.com](http://www.gdbservice.com)

Glen Dimplex Benelux BV  
Adres: Saturnus 8  
NL-8448 CC  
Heerenveen  
Tel: +31 (0)513 656 500  
Fax: +31 (0)513 656 501  
Email: [info@glendimplex.nl](mailto:info@glendimplex.nl)  
Info: [www.glendimplex.nl](http://www.glendimplex.nl)

### 1.1 Inleiding

De haard mag alleen door een gekwalificeerde installateur/dealer worden geïnstalleerd. We adviseren dringend deze installatievoorschriften goed te lezen.

### 1.2 Controleer

Kontroleer de haard op transportschade meld eventuele schade onmiddellijk aan uw leverancier.

## 1.3 CE verklaring

Hierbij verklaren wij dat het door Glen Dimplex Benelux uitgebrachte Faber gas sfeerverwarmingstoestel door zijn ontwerp en bouwwijze voldoet aan de essentiële eisen van de Gastoestellenrichtlijn.

Product: gas sfeerverwarmingstoestel

Model: The Tube

Van toepassing zijnde EG-richtlijnen: 90/396/EEC  
Toegepaste geharmoniseerde normen: NEN-EN-14543

Deze verklaring verliest haar geldigheid als zonder schriftelijke toestemming van Glen Dimplex Benelux wijzigingen aan het toestel worden aangebracht.

## 2 Veiligheidsaanwijzingen.

- The Tube moet geïnstalleerd en jaarlijks gecontroleerd worden volgens dit installatievoorschrift en de geldende nationale en lokale voorschriften.
- Controleer of de gegevens op de kenplaat overeenkomen met de lokale gassoort en druk.
- Sluit de gaskraan of drukregelaar na het gebruik van The Tube.
- De ventilatie openingen in de toegangsklep (fig. 1.1) mogen niet afgedekt worden.
- De instellingen en de constructie van The Tube mogen niet worden gewijzigd!
- Stook The Tube de eerste keer enige uren op de hoogste stand, zodat lak de kans krijgt om uit te harden.
- The Tube is uitsluitend bedoeld voor gebruik buitenshuis.
  - **Het gebruik van dit toestel in een afgesloten ruimte is gevaarlijk en is VERBODEN.**
  - een voldoende geventileerde ruimte moet minimaal 25% oppervlakte ruimte open zijn.
- Verplaats The Tube niet als deze in bedrijf is.
- The Tube is voor sfeer en verwarmingsdoeleinden. Dit houdt in dat alle oppervlaktes, inclusief het glas, zeer heet kunnen worden (heter dan 100°Celsius) uitzondering hierop vormen de onderzijde van de haard en de bedieningsknoppen.
- Plaats geen brandbare materialen binnen een 0,5m van het stralingsgedeelte van The Tube.
- Laat The Tube afkoelen voordat men de afdekhoes plaatst.

- Wanneer The Tube in bedrijf is mag deze niet in de volle regen staan.
- Let op: Beschadiging aan de laklaag zal roestvorming tot gevolg hebben.

## 2.1 Tips voor veilig gebruik van gasflessen

- Gasflessen moeten altijd rechtop staan, bij zowel gebruik als vervoer.
- Kom nooit met een vlam of brandend voorwerpen in de buurt van de gasfles tijdens installatie.
- Spoor lekkages op met een kwastje met vloeibaar afwasmiddel en water, als er belletjes ontstaan weet u dat er een lekkage is.
- Gebruik altijd een drukregelaar tussen de fles en het toestel. Vervang de drukregelaar om de 5 jaar.
- Gebruik alleen goed gekeurde gas aansluitslangen. Vervang deze om de 2 jaar.
- Zorg altijd voor een goede ventilatie.
- Sluit de fleskraan als u het toestel niet gebruikt.
- Laat gasflessen NOOIT vullen met LPG. Laat het vullen van gasflessen over aan een erkend vulstation.

## 3 Installatie eisen

### 3.1 Plaatsing van The Tube

- De haard is voorzien van een "Tilt sensor" deze zal in werking treden als de haard scheef staat of omvalt.
- Plaats The Tube buiten op een vlakke en stevige ondergrond.
- Laat minimaal 0,5 m vrije bedieningsruimte achter The Tube.

### 3.2 Gasfles en aansluiting

De Aardgas:

- De gasaansluiting moet voldoen aan de lokaal geldende Normen.

Propan:

- De gasaansluiting moet voldoen aan de lokaal geldende Normen
- The Tube is uitsluitend bedoeld voor gebruik met een propaan gasfles
- De gasfles moet geplaatst worden in de ruimte onder de brander. (Zie fig. 1.4)

### 3.3 Het verplaatsen van the Tube

Gebruik de meegeleverde handgreep als U het toestel wilt verplaatsen. (Zie fig. 1.7)  
Borg deze met de meegeleverde pen.  
Schakel het toestel uit als The Tube verplaatst wordt.

## 4 Installatie instructie

### 4.1 Inhoud

Verwijder de achterwand en haal de losse delen uit de verpakking

U treft aan :

- Instructie set
- Zuignap (Zie fig. 2.1)
- Afdekhoes.
- Gasslang met een 30 mbar drukregelaar voor Nederland en voor België een 37 mbar drukregelaar.

Niet meegeleverd :

- Gasfles
- Borg ketting

### 4.2 Installatie gasaansluiting

Propanafles :

- Open de gasflesruimte door de toegangsklep te verwijderen.(Zie fig. 1.1B)
- Sluit de gasslang aan op de drukregelaar m.b.v. een slangklem.
- Sluit het andere eind op dezelfde manier aan op de slangpilaar welke aan de regelkraan bevestigd zit. (Zie fig. 1.3)
- Verwijder de verzegeling op de gasfles.
- Sluit de drukregelaar aan op de gasfles. (Zie paragraaf 2.1)
- Plaats nu de gasfles in de ruimte en zet deze vast met de sjoband. (Zie fig. 1.1C)
- De gasfles kan nu opgedraaid worden.

Aardgas :

- Zorg er voor dat The Tube niet verplaatst kan worden. Dit voorkomt beschadiging aan de flexibele gasaansluiting.
- Gebruik hiervoor de openingen in de bodemplaat.

\* Controleer de complete gasaansluiting op lekkage.

### 4.3 Verwijderen glas

- Alvorens een glas te kunnen verwijderen dient de branderplaat verwijderd te worden. Ontkoppel de drukregelaar van de gasfles.
- Verwijder de topplaat van The Tube.
- Schroef de branderplaat los. (Zie fig. 1.2A)
- Verwijder 1 van de 2 glasklemmen van de onderste glasbeugels. (Zie fig. 1.2B)
- Schroef de bijbehorende glasbeugel los.
- Haal het glas voorzichtig "onderuit". (Zie fig. 1.2C)

➤ **Let op:**

Het terug plaatsen van het glas gaat in de omgekeerde volgorde.  
Verwijder alle Vingerafdrukken op het glas, deze zullen inbranden als de haard wordt gebruikt.

## 5 Gebruikers instructie

The Tube is voorzien van een regelkraan met ingebouwde ontsteking voor de waakvlam. De hoogte van de vlam is traploos te regelen. De bediening bevindt zich aan de achterzijde achter de toegangsklep (zie fig. 1.4)

### 5.1 Ontsteking waakvlam

- Open de gasfles
- Zet de knop van regelkraan in de OFF-stand.
- Druk de knop in en draai deze naar de stand. U hoort een klik en er ontstaat een vonk welke de waakvlam moet ontsteken.
- Herhaal enige keren bovenstaande handeling totdat de waakvlam ontsteekt.
- Houd de knop na ontsteken van de waakvlam ongeveer 10 seconden ingedrukt.
- Laat de knop los en controleer of de waakvlam blijft branden

### 5.2 Hoofdbrander ontsteken en regelen

- Draai de knop linksom, de hoofdbrander zal ontsteken en de hoogte van de vlam is nu traploos te regelen.
- Door de knop naar de ☆ stand te draaien zal de hoofdbrander doven en de waakvlam blijven branden.

### 5.3 Waakvlam doven

- Draai de knop naar de OFF stand, de waakvlam dooft.
- Draai de kraan op de gasfles dicht.

## 6 Controle

### 6.1 Controle van ontsteking waakvlam, hoofdbrander.

- Ontsteek de brander zoals beschreven in par. 5.1
- Controleer de ontsteking van de hoofdbrander op vol- en kleinstand.
- (de ontsteking moet vlot en rustig verlopen)

### 6.2 Controle gaslekkage.

Controleer alle aansluitingen en verbindingen op eventuele gaslekkages.

Dit kun je doen met behulp van :

- een kwastje met vloeibaar afwasmiddel en water
- lekzoek-spray
- Sniffer. (gaslek-zoeker)

Maak de gecontroleerde koppelingen droog na controle.

## 7 Instructie klant

Adviseer dat het toestel jaarlijks door een erkende installateur moet worden gecontroleerd om een veilig gebruik en een lange levensduur te kunnen garanderen. Wijs de klant op de levensduur van de gaslang en drukregelaar Geef advies en instructie over onderhoud en reiniging van het glas. Benadruk het gevaar van inbranden van vingerafdrukken. Instrueer de klant over de werking van het toestel

Overhandig aan de klant:  
Installatievoorschrift

---

## **8 Jaarlijks onderhoud**

---

Wij adviseren om voor het eerste gebruik na de winterstalling, de waakvlam en hoofdbrander te reinigen.

- Controleer en reinig indien noodzakelijk:
- De brander, speciaal de primaire lucht opening. (Zie fig. 1.5)
- De waakvlam, speciaal de primaire lucht opening. (Zie fig. 1.6)
- Het glas.
- Gasslang en drukregelaar.

### **8.1 Schoonmaken van het glas**

---

De meeste aanslag kan met een droge doek verwijderd worden. Met ceramische kookplaten reiniger kunt u het glas schoon krijgen .

➤ **Let op:**

voorkom vingerafdrukken op het glas. Deze zijn na inbranden niet meer verwijderbaar!

Voer nu de controle uit zoals beschreven in hoofdstuk 6 “controle na installatie”.

## **9 Ombouw van aardgas naar propaan (vice versa)**

---

Dit kan alleen door een juiste branderunit te plaatsen. Neem hiertoe contact op met uw leverancier.

Geef bij bestelling altijd het type en serienummer van het toestel

### **9.1 Ombouwen naar I2e categorie**

---

Voor het ombouwen naar I2e zie hoofdstuk 11



## 10 Technische gegevens

### 10.1 Nederland

Land		NL	NL	NL	NL	NL
Gascat.		II2L3P	II2EK3P	II2E3P	II2L3B/P II2EK3B/P II2E3B/P	II2L3P II2EK3P II2E3P
Toesteltype		A1 (outdoor)	A1 (outdoor)	A1 (outdoor)	A1 (outdoor)	A1 (outdoor)
Ingesteld op gassoort		G25	G25.3	G20	G30	G31
Belasting Hi	kW	6.5	6.5	6.3	6.5	6.4
Aansluitdruk	mbar	25	20	30	30	37
Gasdebiet bij volle belasting	M3/h	805	698	199	267	263
(Bij 15° C en 1013 mbar)	gr/h	-	-	500	500	490
Branderdruk volstand	mbar	16.4	14.2	27.2	27.8	34.7
Inspuiter hoofdbrander	mm	2,20	2.10	1.3	1.4	1.3
Waakvlam	mm	NG 9709	NG 9709	LPG 9222	LPG 9222	LPG 9222
Gasregelblok		Seagas B13	Seagas B13	Seagas B13	Seagas B13	Seagas B13
Slangpilaar		ø8mm	ø8mm	ø8mm	ø8mm	ø8mm

I2EK gasdistributiegrenzen		min.	max.
Wobbe index (Gross) at 0°C	MJ/m <sup>3</sup>	43,46	45,3
Propaan equivalent	%	0	8,1
Waterstofgehalte	%	0	0,5
Kooldioxidegehalte	%	0	10,5

### 10.2 België

Land		BE	BE	BE
Gascat.		II2E+3P	II2E+3+	II2E+3P
Toesteltype		A1 (outdoor)	A1 (outdoor)	A1 (outdoor)
Ingesteld op gassoort		G20	G30	G31
Belasting Hi	kW	6.3	6.5	6.4
Aansluitdruk	mbar	30	30	37
Gasdebiet bij volle belasting	M3/h	199	267	263
(Bij 15° C en 1013 mbar)	gr/h	500	500	490
Branderdruk volstand	mbar	27.2	27.8	34.7
Inspuiter hoofdbrander	mm	1.3	1.4	1.3
Waakvlam	mm	LPG 9222	LPG 9222	LPG 9222
Gasregelblok		Seagas B13	Seagas B13	Seagas B13
Slangpilaar		ø8mm	ø8mm	ø8mm

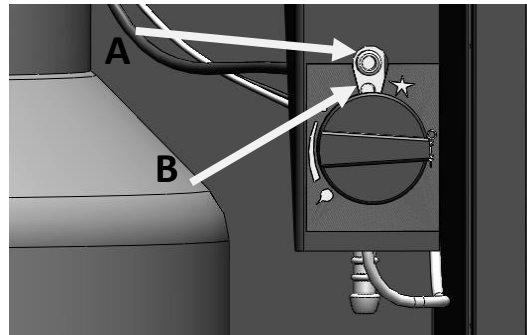
## 11 ombouw instructie naar gas categorie I2e (aardgas)

### Stap 1

1. Controleer of de voordruk van de huisinstallatie 20 mbar is.
2. Branderdruk instellen :
  - Sluit een drukmeter aan op het drukmeetpunt voor de branderdruk A
  - Stel de branderdruk in met de stelschroef B op 27 mbar.
  - Draai links om voor een hogere branderdruk. en rechts om voor een lagere branderdruk
3. Aanpassing op de kenplaat.

➤ **Let op:**

- de afgebeelde kenplaat kan afwijken!
- Streep de gas categorie II2L3B/P en II2EK3B/P met een viltstift door.
- Zet een kruis achter de gas categorie II2E3B/P

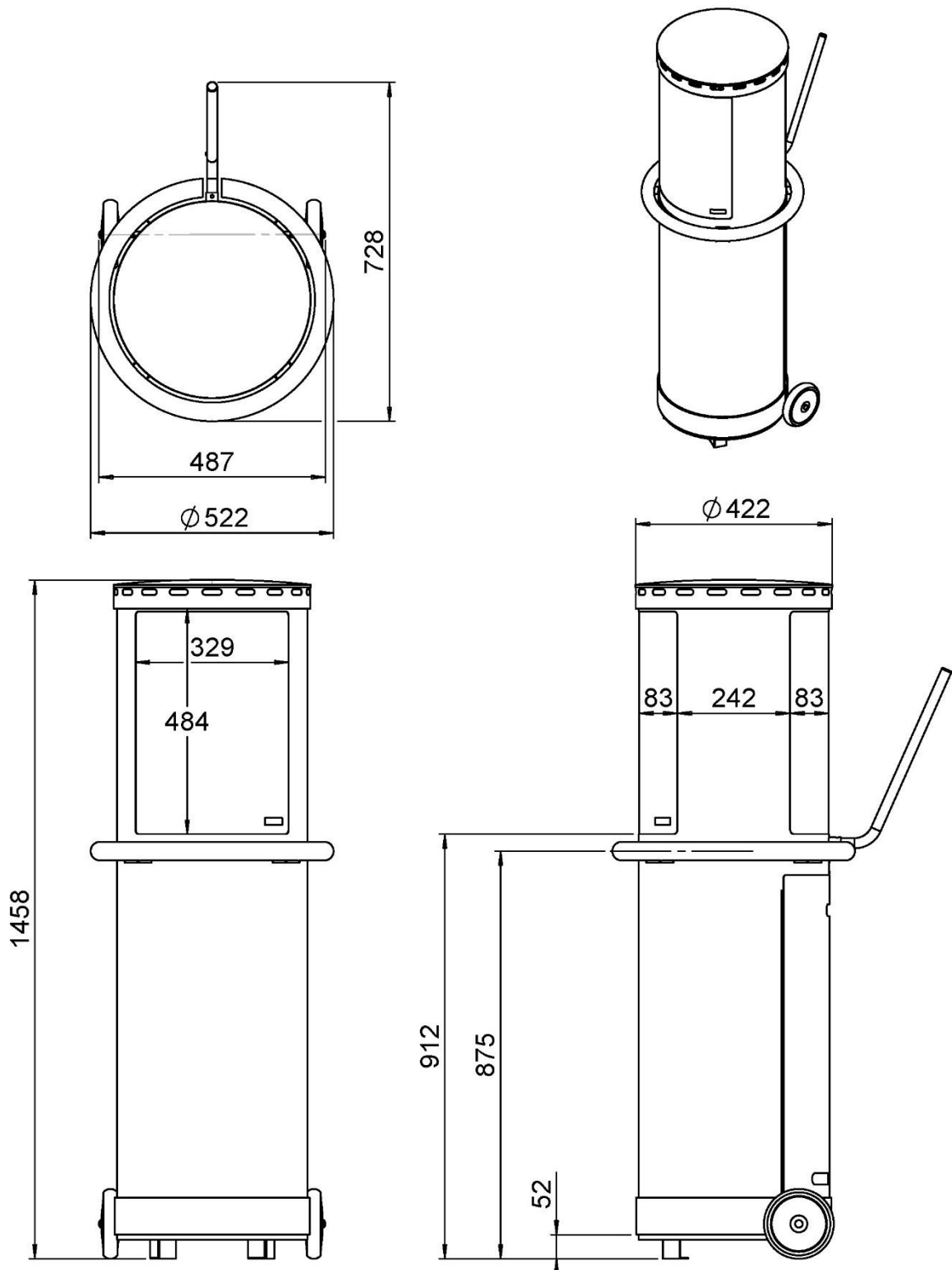


Mod		Respect I		PIN		00		CN3506	
Model		G		A		13400007			
Type		C110311001		1		2			
V		-100-240V-0,18A-50/60Hz-9W							
Dest.	Cat.	p		Qn (Hi)	Pn				
NL	II2L3B/P	G25-25mbar		14,2	10,4	X			
NL	II2EK3B/P	G25-3-25mbar		14,6	11,4	X			
NL	II2E3B/P	G20-20mbar		14,2	10,5	X			
Glen Dimplex Benelux, the Netherlands									

### Stap 2

4. Voer een controle uit zoals omschreven in hoofdstuk 7

## 12 Maattekening The Tube





[www.faber.nl](http://www.faber.nl) - [info@faber.nl](mailto:info@faber.nl)

**Saturnus 8** NL - 8448 CC Heerenveen

**Postbus 219** NL - 8440 AE Heerenveen

Dealerinfo: